

**MÁSTER DE  
FORMACIÓN  
PERMANENTE EN  
GESTIÓN Y  
DIRECCIÓN DE  
SERVICIOS DE  
ADMISIÓN Y  
DOCUMENTACIÓN  
CLÍNICA (GEDISA)**



**Universidad  
Europea Online**



# Índice

1. Introducción. Descripción del Programa
2. Aspectos Diferenciales
3. Metodología Online
4. ¿Por qué UE Online?
5. Perfil del Alumno y Salidas Profesionales
6. Plan de Estudios
7. Claustro

# INTRODUCCIÓN

El Máster de Formación Permanente en Gestión y Dirección de Servicios de Admisión y Documentación Clínica (GEDISA), ofrece al alumno los conocimientos y destrezas necesarios para entender el funcionamiento de la gestión de los procesos asistenciales en una organización sanitaria de manera profunda, mediante una visión holística del sistema sanitario de salud. A su vez aporta un análisis pormenorizado del servicio de admisión y documentación clínica (SADC) en relación a los sistemas de información, la importancia del conocimiento y el valor del dato, así como la estructura del SADC, su relación interna y con otras áreas del hospital; el funcionamiento de los equipos y desempeño del trabajo en el servicio, atendiendo a los estándares y modelos de calidad asistencial.

Desde la Fundación Española de Directivos de la Salud (Fundación SEDISA) y en colaboración con la Universidad Europea de Madrid se ofrece este título con el ánimo de dotar de todos los conocimientos y destrezas necesarios para poder desempeñar un cargo tanto directivo como técnico en un SADC desde la perspectiva sanitaria o administrativa y de gestión. Se ofrece una formación especializada y adaptada al cambiante entorno en gestión asistencial.

**La Fundación Española de Directivos de la Salud (Fundación SEDISA)** nace como una organización privada sin ánimo de lucro impulsada por **SEDISA (Sociedad Española de Directivos de la Salud)** en aras de promover la formación del colectivo de directivos de la salud desarrollando actividades de naturaleza docente y divulgativa, en concreto el estudio y perfeccionamiento de las funciones gestoras y directivas de la salud. Se trata, en definitiva, de materializar la formación y formación continuada de los directivos de la salud como pilar básico y fundamental de la profesionalización de los directivos y de la gestión sanitaria.

Además, el programa del máster tiene como objetivo complementario constituir un foro de opinión independiente y una fuente de innovación, como punto de encuentro entre los diferentes agentes presentes en el sector. El máster cuenta en su profesorado con algunos de los expertos más relevantes del sector sanitario español, en materia de gestión de los procesos asistenciales dentro de las diferentes comunidades autónomas y directivos de grupos privados y de la industria sanitaria en general.

El Máster Propio en Gestión y Dirección de Servicios de Admisión y Documentación Clínica (GEDISA) que le presentamos, impulsado por instituciones arraigadas en el sector sanitario y respaldado por profesionales y expertos sanitarios de primer nivel, constituye un nuevo esfuerzo en la profesionalización y mejora de la gestión en el Sector Sanitario.

# OBJETIVOS

- Adquirir los conocimientos sobre el sistema sanitario español y cuál es el papel que ocupan los servicios de admisión y documentación clínica en el mismo, tanto en el ámbito de gestión pública como privada.
- Conocer las últimas tendencias y novedades en el desarrollo y funcionamiento de los servicios de admisión y documentación clínica y el entramado de relaciones internas (profesionales, pacientes y otros stakeholders) del servicio dentro la organización sanitaria.
- Aportar los conocimientos para entender el funcionamiento global de un servicio de admisión y documentación clínica desde una perspectiva holística e integrada en la organización sanitaria y poder desarrollar sus competencias profesionales.
- Capacitar en la identificación y gestión de nuevos mecanismos de creación de valor en el desarrollo de SADC de alto rendimiento.
- Conocer el despliegue del servicio, su dimensionamiento, las atribuciones y responsabilidades de los integrantes del servicio de admisión y documentación clínica y el uso y desarrollo de las principales herramientas técnicas y software para el desempeño de una labor profesionalizada.
- Proporcionar los fundamentos estratégicos y las técnicas de gestión más innovadoras, eficientes y eficaces en el actual escenario, imprescindibles para el desarrollo y gestión de un SADC.
- Fomentar el “networking” e intercambio de buenas prácticas aprovechando la experiencia y potencial de profesores y alumnos.
- Desarrollar, reforzar y adaptar las habilidades personales y directivas necesarias para liderar y negociar con éxito en un SADC.



# ASPECTOS DIFERENCIALES



# METODOLOGÍA DE APRENDIZAJE



La metodología de la Universidad Europea se centra en el estudiante y en garantizar un aprendizaje eficaz y personalizado, acompañándolo en todo momento para que logre sus objetivos. La tecnología y la innovación nos permiten ofrecer un entorno dinámico y motivador, con la flexibilidad que necesitas y las herramientas que aseguran la calidad formativa.

El sistema de aprendizaje de la Universidad Europea se basa en un aprendizaje experiencial, con el que aprenderás de una forma fácil y dinámica, a través de casos prácticos, recursos formativos, participación en debates, trabajo individual y colaborativo, lo que favorece el aprendizaje.

Durante tu proceso de aprendizaje, contarás con varios recursos que te facilitarán el proceso: masterclass de presentación del título, que te permitirán conocer a la dirección del programa y los aspectos fundamentales del mismo. Un claustro formado por expertos que te guiarán y apoyarán durante todo tu aprendizaje, junto con los asistentes de programa y de experiencia al estudiante. Además, contarás con evaluación continua, con un seguimiento por parte de los profesores, y un Campus Virtual que te permite acceder en todo momento a los materiales.



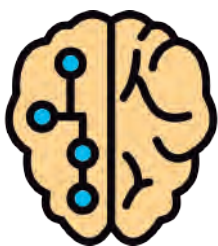
## Evaluación Continua

Sistema de evaluación del estudio que permite al estudiante asimilar los contenidos de forma progresiva y eficaz según avanza el curso.



## Personalización

Centrada en garantizar en todo momento un aprendizaje eficaz, flexible y adaptado en forma y contenido a las necesidades del estudiante.



## Tecnología e Innovación

Campus virtual basado en una plataforma ágil, que favorece el aprendizaje colaborativo y las herramientas que aseguran la calidad formativa.



## Contenido Interactivo

Recursos dinámicos para facilitar la comprensión del contenido y motivar al estudiante a ampliar sus conocimientos: clases magistrales, seminarios y tutorías.



## Apoyo Docente

3 Figuras especialistas en su área te ayudarán durante todo el máster: claustro docente, coordinación del máster y asistentes de programa. Su objetivo es apoyar el mejor desarrollo del alumno y resolver todas sus dudas.



## Networking

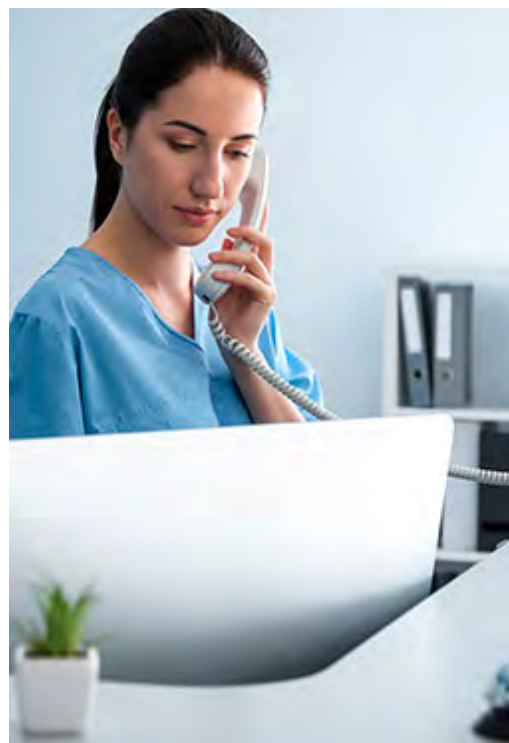
Los estudiantes tendrán acceso a la red Alumni, profesores y empresas. Se incrementa el valor de mercado de los perfiles de los alumnos, creando profesionales altamente atractivos en el mercado laboral.

# ¿A QUIÉN SE DIRIGE?

## PERFIL DEL ALUMNO

El Máster de Formación Permanente Gestión y Dirección de Servicios de Admisión y Documentación Clínica está dirigido a titulados universitarios profesionales tanto del ámbito sanitario (personal asistencial): medicina, enfermería, fisioterapia, psicología, etc.; como del ámbito de la gestión y servicios generales: graduados en administración y dirección de empresas, económicas, empresariales, derecho, etc.; que estén desempeñando su labor en un SADC en la actualidad o que quieran conocer sus principales características y funcionamiento para su posterior desarrollo profesional en el mismo.

Este título aportará las competencias transversales y técnicas específicas para desempeñar su labor en un servicio de admisión y documentación clínica, tanto en el ámbito público como privado.



## SALIDAS PROFESIONALES

El Máster de Formación Permanente en Gestión y Dirección de Servicios de Admisión y Documentación Clínica aporta a los alumnos las competencias transversales y técnicas específicas para desempeñar su labor en un servicio de admisión y documentación clínica, tanto en el ámbito público como privado. De especial interés para profesionales que quieran acceder a posiciones de responsabilidad en las organizaciones sanitarias como:

- Directores de servicios asistenciales.
- Directores de servicios no asistenciales.
- Jefes de servicio.
- Jefes de sección de servicios asistenciales y no asistenciales.

# PLAN DE ESTUDIOS

El Máster de Formación Permanente en Gestión y Dirección de Servicios de Admisión y Documentación Clínica (GEDISA) consta de 60 créditos ECTS los cuales se distribuyen en 8 módulos temáticos de contenidos a adquirir por parte de los alumnos; un módulo de prácticas externas y otro desarrollo de trabajo de fin de titulación de manera individual.

## Módulo 1: El Sistema Sanitario en España (6 ECTS)

### Análisis del sistema sanitario: modelos y principios

- Principios de los sistemas sanitarios de salud.
- Modelos sanitarios.
- Modelos de gestión.
- Descentralización y coordinación del SNS en España.

### Legislación específica de los SADC

- Origen y desarrollo de los SADC.
- Normativa general de los SADC.
- Normativa autonómica de los SADC.

### Particularidades de la gestión asistencial en el sector privado

- Análisis de la provisión sanitaria privada. Relación con la sanidad pública. Conciertos.
- Análisis de la financiación privada.
- Características de los SADC en el sector privado.

### Aseguramiento y financiación

- Modelos de aseguramiento y su impacto en la sostenibilidad del sistema sanitario. Universalización de la asistencia.
- Modelos de financiación del sistema sanitario. Análisis de la financiación por acto, presupuesto y capital.

## Módulo 2: Gestión de los procesos asistenciales (12 ECTS)

### Gestión de proceso asistencial en hospitalización y urgencias

- Tipología hospitalaria (niveles, monográficos).
- Hospitalización del área médica.
- Hospitalización del área quirúrgica.
- Triage. Observación. Ingreso urgente. Alta. Transporte sanitario.
- El servicio de admisión en urgencias.

### Gestión de proceso asistencial quirúrgico y lista de espera quirúrgica

- Normativa de gestión de la lista de espera quirúrgica.
- Gestión de listas de espera. Inclusiones. Depuración de listas.
- Programación quirúrgica. Comisión de quirófanos.
- Análisis de rendimientos quirúrgicos.
- Cirugía mayor ambulatoria.



# PLAN DE ESTUDIOS

## Gestión de proceso asistencial hospital de día

- Registro de actividad de los hospitales de día.
- Hospital de día médico.
- Hospital de día psiquiátrico.
- Hospital de día geriátrico.
- Hospital de día oncohematológico.
- Hospital de día pediátrico.

## Gestión de proceso asistencial hospitalización a domicilio

- Registro de actividad de hospitalización a domicilio.
- Modelos de hospitalización a domicilio.
- Coordinación con la hospitalización convencional.

## Gestión de proceso asistencial consultas y técnicas y otros procesos ambulatorios

- Definición de conceptos asistenciales ambulatorios.
- Registro de actividad ambulatoria.
- Coordinación de los servicios centrales con el resto de la actividad asistencial.
- La alta resolución.

## Gestión de proceso asistencial en atención primaria y continuidad asistencial. Proceso asistencial integrado

- Gerencia integrada del área de salud.
- Servicio de admisión de área.
- Experiencias de los procesos integrados de salud.
- Sistemas de comunicación entre Atención Primaria y Hospitalaria.

## Módulo 3: Documentación clínica (5 ECTS)

### Gestión de la documentación clínica: Hc. Archivo

- Antecedentes y Modelos de Historia Clínica.
- Concepto y Estructura de la Historia Clínica.
- Historia clínica electrónica.
- Conservación y custodia de la historia clínica y su información.
- El archivo de historias clínicas.
- La digitalización de la historia y documentación clínica.
- Indicadores de calidad y actividad en relación a la historia clínica.

### Codificación

- Los lenguajes documentales en medicina.
- Clasificación de enfermedades y procedimientos. La CIE.
- El CMBD y los sistemas de agrupación de pacientes.
- Los Servicios de Admisión y Documentación Clínica y el CMBD.

### Protección de datos

- Marco general para el tratamiento de datos personales. Normativa. Principios del tratamiento.
- La legitimación para el tratamiento de datos personales. Derechos de los ciudadanos. El Delegado de protección de datos.
- Enfoque y análisis del riesgo. Medidas de seguridad. Códigos de conducta y esquemas de certificación. Transferencias internacionales. Introducción a la ciberseguridad.

# PLAN DE ESTUDIOS

## Módulo 4: Sistemas de información (6 ECTS)

### Arquitectura del sistema de información

- Tipología del dato.
- Normalización del dato. SNOMED.
- Modelos de generación de los datos. Implicaciones prácticas.
- Modelos de ubicación del dato. Implicaciones prácticas: big data, lago de datos, blockchain.
- Aplicaciones prácticas del dato: de la minería del dato a la inteligencia artificial.

### Fichero maestro de pacientes y bases de datos maestras

- Fichero maestro de pacientes.
- Bases de datos maestras: estructura, productos intermedios y finales.
- Bases de datos de actividad: consultas, hospitalización, urgencias, quirófanos y otras técnicas.
- Relaciones entre diferentes bases de datos maestras y de actividad.

### Registro y documentación institucional (rae-cmbd, "siae", etc.)

- CMBD.
- SIAP.
- SIAE.
- Información de Consultas y Técnicas.
- Registro Unificado de Lista de Espera.
- Registro de tumores y otros registros (farmacia, quirófanos).

## Módulo 5: El valor del dato (7 ECTS)

### Análisis de la información, visualización y ayuda a la planificación

- Diseño del cuadro de mando integral.
- Estrategias de planificación.
- Conceptos: eficacia, eficiencia, efectividad.
- Pacto de objetivos. Productividad.
- Benchmarking.

### Gestión clínica. Medición de resultados

- Gestión Clínica. Autonomía de Gestión.
- Resultados en salud.
- Técnicas de medición de resultados.
- Benchmarking.

### Relación de la inf. Asistencial con la inf. Económico financiera

- Contabilidad analítica.
- Pactos presupuestarios. Cumplimiento de objetivos económicos.
- Sostenibilidad del sistema. Compromiso financiero.
- Benchmarking.

# PLAN DE ESTUDIOS

## Módulo 6: La relación con otras áreas del hospital (3 ECTS)

### Relación con direcciones, servicios asistenciales y servicios generales

- Organigrama. La Gerencia.
- Relación con las Direcciones Médica, Enfermería y de Gestión.
- Relación con los Servicios Clínicos.
- Relación con los Servicios No Asistenciales.

### Relación con docencia y con investigación

- La labor docente del SADC en el hospital.
- Colaboración con Institutos, Fundaciones y organizaciones de innovación e investigación en el centro sanitario.

### Relación con otras instituciones

- Administración de Justicia.
- Comunidades Autónomas.
- Servicios Sociales.
- Compañías de Seguros.

## Módulo 7: Estructura del servicio de admisión (3 ECTS)

### Diseño funcional: organización y estructura de los SADC. Liderazgo del jefe de servicio

- Perfil y competencias del Jefe de Servicio de los SADC.
- Categorías integrantes del SADC.
- Distribución de funciones y coordinación del equipo del SADC. Dimensionamiento de recursos humanos.
- Modelos de liderazgo.
- Principios de negociación y resolución de conflictos.

### Gestión de equipos. Presente, pasado y futuro de los SADC

- Evolución histórica de los SADC.
- Situación actual de los SADC.
- El futuro de los SADC en la era digital.

## Módulo 8: La calidad asistencial (6 ECTS)

### Modelos EFQM, ISO

- Calidad de estructura, proceso y resultado.
- Modelos de calidad en la asistencia sanitaria.
- Calidad total: concepto y desarrollo. Concepto de Valor.
- Seguridad del paciente.
- Acreditación de centros.
- El papel del SADC en la Comisión Central de Garantía de Calidad.

# PLAN DE ESTUDIOS

## Humanización

- La humanización del sistema sanitario.
- Servicio de Atención al Paciente y Servicios Sociales.
- La relación del SADC con el Servicio de Atención al Paciente y Servicios Sociales.
- La ética en el sistema sanitario.

## El paciente, el usuario, el cliente

- Atención integral al paciente: personal, telefónica y escrita
- Habilidades sociales y comunicativas
- El paciente en el centro del sistemas sanitario: derechos y deberes, derecho a la información y confidencialidad
- Encuestas de satisfacción del paciente. Reclamaciones, quejas, sugerencias y agradecimientos
- Experiencia del paciente

## Módulo 9: Trabajo fin de programa (6 ECTS)

Una vez analizado el programa y evaluados con suficiencia sus módulos, los participantes deberán preparar, en un plazo máximo de 3 meses a partir del cierre del programa y con el apoyo de un tutor, un trabajo fin de programa relacionado con las materias y conocimientos adquiridos y que resulte de especial interés.

## Módulo 10: Prácticas profesionales (6 ECTS)

Con la realización de las prácticas profesionales, el alumno colaborará en los equipos de admisión y gestión clínicas de entidades sanitarias públicas y privadas, donde tendrás la oportunidad de poner en práctica todos los conocimientos adquiridos en el máster.

Convenios con empresas y entidades públicas y privadas a nivel nacional.

## FUNDACIÓN ESPAÑOLA DE DIRECTIVOS DE LA SALUD

Único programa organizado por la Fundación Española de Directivos de la Salud (SEDISA), en colaboración con la Universidad Europea, que aporta los conocimientos y capacidades necesarias para especializarte en la gestión integral de procesos asistenciales sanitarios en instituciones públicas y privadas.



# CLAUSTRO

**Dña. Dolores Acón**

Gerente del Hospital Universitario Marqués de Valdecilla

**D. Agustín Albarracín**

Responsable de Sistemas de Información del Grupo Hospitalario Quirón

**Dña. Mercedes Alfaro**

Subdirectora general y directora del Instituto de Información Sanitaria del Ministerio de Sanidad.

**Dña. Patricia Alonso Fernández**

Médico Adjunto Servicio de Admisión en Hospital Clínico San Carlos

**D. Daniel Álvarez Cabo**

Responsable de la Unidad de Atención al Paciente del Hospital Universitario Santa Cristina.  
Gerente de Planificación Estratégica del Servicio Madrileño de Salud

**Dña. Celia Álvarez Ruiz Dana**

ExResponsable del Centro de Atención Personalizada CAP.

**D. Jesús Aranz Andrés**

Jefe del servicio de Medicina Preventiva del Hospital Ramón y Cajal

**D. Juanjo Beunza**

Responsable del Programa de Formación Interprofesional y Práctica Colaborativa de la Facultad de Ciencias Biomédicas de la Universidad Europea de Madrid. Catedrático Universidad Europea.

**D. Juan Francisco Blázquez**

Responsable sección de Atención Espiritual y Religiosa de Escuela Universitaria de Enfermería y Fisioterapia San Juan de Dios. Universidad de Comillas.

**Dña. Candela Calle Rodríguez**

Directora General Fundación San Francisco de Asís.

**Dña. Gema Cancela**

Directora Médico de ASISA. Ex Coordinadora del SADC del Hospital Gómez Ulla

**Dña. Pilar Carrasco Benítez**

Subdirectora de Gestión del Gerencia de Atención Integrada de Guadalajara. SESCAM.

**Dña. Ana Chacón**

Médico Adjunto Servicio de Admisión en Hospital Clínico San Carlos.

**D. Javier de Pablo**

Director Médico de 3M

**D. Francisco Dolz**

Ex Gerente del Departamento Valencia-Hospital Doctor Peset

**D. Carlos Elvira Martínez**

Jefe del Servicio de Admisión y Documentación Clínica del Hospital Clínico San Carlos.

**Dña. Carina Escobar**

Presidenta de la Plataforma de Organización de Pacientes (POP)

**D. Joaquín Estévez Lucas**

Presidente de la Fundación SEDISA.

# CLAUSTRO

**D. Juan Carlo García Vázquez**

Jefe de Servicio de Informática del Complejo Asistencial de Zamora.

**Dña. Carmen Garrote Liarte**

Coordinadora del Servicio de Admisión y Documentación Clínica del Hospital Universitario Ramón y Cajal.

**D. Juan González del Castillo**

Coordinador del Servicio de Urgencias del Hospital Clínico San Carlos.

**D. Jon Guajardo Remacha**

Vicepresidente Segundo de SEDISA y Gerente de la OSI Barrualde-Galdakao.

**Dña. Natalia Gutiérrez Alaguero**

Jefa de sección de Atención al Paciente del Hospital Clínico San Carlos.

**Dña. Inmaculada Hernández Niño**

Enfermera de Gestión de Hospitalización del Servicio de Admisión y Documentación Clínica del Hospital Clínico San Carlos.

**D. Marcos Hernández Pereña**

Subdirector Médico del Hospital Universitario Severo Ochoa.

**Dña. Isabel Jiménez Muriel**

Unidad de Gestión por competencias y Evaluación del desempeño del Hospital Gregorio Marañón.

**Dña. Palmira Jurado**

FEA de Admisión y Documentación Clínica del Hospital General Universitario Gregorio Marañón.

**D. Diego Llorente**

Coordinador de Admisión del Hospital San Francisco de Asís.

**D. Rafa López Iglesias**

Vocal SEDISA y Exgerente SACYL.

**Dña. Susana Lorenzo**

Jefe del Área de Calidad y Gestión de Pacientes del Hospital Universitario Fundación Alcorcón.

**D. Francisco Marí**

Gerente Clínica Juaneda.

**Dña. Leire Martín**

FEA nefrología Hospital Universitario Puerta de Hierro.

**D. Julio Mayol**

Catedrático de la Universidad Complutense. Jefe de Sección del Servicio de Cirugía General del Hospital Clínico San Carlos.

**Dña. Marisa Merino Hernández**

Directora Gerente de OSI Bidasoa Osakidetza.

# CLAUSTRO

**D. Enrique Nieto Manibardo**

Responsable del Servicio de Protección de datos y Asesoría Jurídica del Hospital Universitario de Salamanca

**Dña. Eloína Núñez Masid**

Gerente del Área de Gestión integrada de Santiago de Compostela.

**Dña. Mercedes Ortiz**

Jefe de Desarrollo, Calidad y RSC del Hospital Universitario de Fuenlabrada.

**D. José Manuel Pérez Gordo**

Técnico de gestión en Hospital de Poniente.

**Dña. Dulce Ramírez**

Vicepresidenta Primera de SEDISA y Directora de Continuidad Asistencial del Hospital Infanta Leonor y Virgen de la Torre.

**D. David Real**

Enfermero de Gestión de Hospitalización del Servicio de Admisión y Documentación Clínica del Hospital Clínico San Carlos

**Dña. Ana Rodríguez Cala**

Responsable de proyectos estratégicos, RSC y Agenda 2030 en la Fundación San Francisco de Asís.

**Dña. Gema Rodríguez Rumayor**

Jefa de Servicio de Admisión y Documentación Clínica del Hospital Universitario Severo Ochoa.

**D. Juan Martín Romero Sabaniego**

Jefe de Sección del Servicio de Admisión del Hospital Universitario 12 de octubre.

**D. Ernesto Saez de Buruaga**

Periodista y presidente de Medicina Responsable.

**D. Andrés Santiago-Sáez**

Jefe de Servicio de Medicina Legal del Hospital Clínico San Carlos.

**Dña. Soledad Sañudo**

Jefe del SADC del Hospital Universitario Río Hortega.

**D. Germán Seara**

Investigador colaborador del Instituto de Investigación del Hospital 12 de Octubre

**D. José Luis Soto**

Presidente de SEDISA.

**Dña. María Ángeles Tamayo Canillas**

Jefa de Unidad de Admisión, Hospital de Cabueñes.

**Dña. Teresa Valverde**

Médico de Admisión y Documentación Clínica del Hospital Cruz Roja de Madrid.

# CLAUSTRO

**Dña. Carmen Vicente**

Vocal de SEDISA y Gerente del Hospital San Juan de Dios de Zaragoza.

**D. Reinhard Wallmann**

FEA de Admisión y Documentación Clínica del Hospital Universitario Marqués de Valdecilla. Ex-Director General de Salud Pública de la Consejería de Sanidad de Cantabria

**D. Julio Zarco**

Gerente del Hospital Infantil Universitario Niño Jesús.



